

**Samstag 29.03.2025  
9-12 Uhr**

## **Sortierter KinderSchätzeBasar Maichingen**

Einlass für Schwangere & Menschen  
mit Handicap ab 8:30 Uhr



Kath. Gemeindehaus St. Anna  
Hermann-Kurz-Straße 2  
71069 Sindelfingen



Der gesamte Erlös kommt dem Kinderhaus St. Martin zugute

Für die Anmeldung verwendet bitte: <http://basarlino.de/XE90> oder den QR-Code:



Drohnenfoto mit  
„Motiv 950“

SEITE 5

Standesamt und  
Rentenstelle in  
Maichingen sind  
am 1. April 2025  
geschlossen

SEITE 6

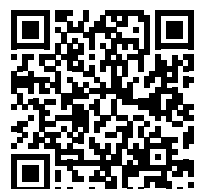
Weitere aktuelle  
Informationen rund  
um das Jubiläum



[www.wir950maichingen.de](http://www.wir950maichingen.de)

**Mitteilungsblatt  
auch online lesen!**

Einfach den  
QR-Code  
scannen...



HIER KANN ICH AUFATMEN  
KIRCHE MITTEN IM LEBEN  
GEMEINDE.LEBEN



**IT'S TIME TO  
ROCK**  
*Lyrics*

**FREITAG  
MÄRZ  
19.00 UHR** **28.**

**MiReNa**  
BEKANNTE UND BELIEBTE ROCK-KLASSIKER  
MIT DEUTSCHER ÜBERSETZUNG. EINTRITT FREI.

**WOLFI  
MIKE  
THOMMY  
MAUCHI  
TOM**

**SG** **DAS STEPHANUS**  
Gerhart-Hauptmann-Straße 3, Maichingen  
Evangelische Kirchengemeinde

WWW.KIRCHEMAICHINGEN.DE

## Bezirksamt und Stadtverwaltung



### AKTUELLES AUS DEM BEZIRKSAMT

Von Ortsvorsteher Wolfgang Stierle

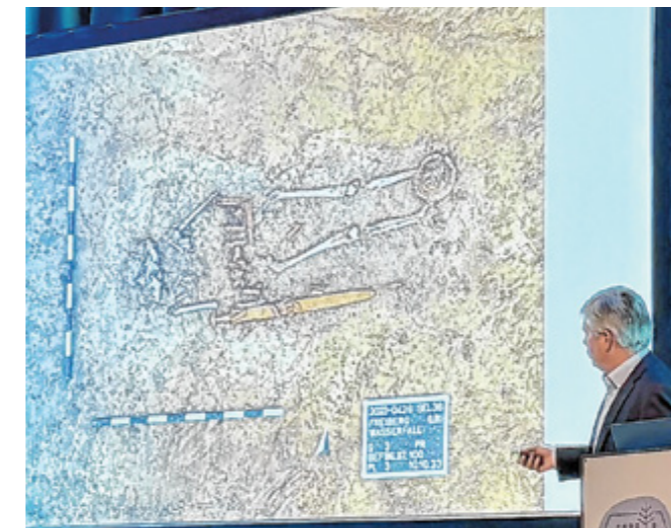
### Liebe Maichingerinnen und Maichinger, liebe Leserinnen und Leser,

nun ist es amtlich: Laut **Einwohnerstatistik** hat Maichingen Ende Februar 2025 über 14.000 Einwohnerinnen und Einwohner. Die offizielle Zahl zum Monatsende Februar betrug **14.002**.

Für Sie alle ist derzeit eine Menge geboten: In der fast voll besetzten Turn- und Festhalle fand der erste von mehreren geplanten historischen Vorträgen aus Anlass der 950-Jahrfeier statt.

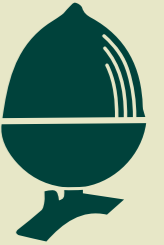


Der vielleicht von manchen als etwas „reißerisch“ empfundene Titel „**Ein Friedhof unterm Fußboden**“ (übrigens aus dem Archäologischen Jahrbuch des Landes entlehnt) traf den Nagel aber auf den Kopf. Archäologe **Sascha Schmidt** gab kurzweilig und humorvoll faszinierende Einblicke in unsere Vergangenheit: Unter dem denkmalgeschützten Widdumhof wurden während der Sanierungsarbeiten über 110 Bestattungen entdeckt. Nachdem der Widdumhof mitsamt seiner Scheune kernsaniert werden sollte, wurden aufgrund der Funde aus früheren Jahren von 2020 bis 2022 archäologische Sicherungsgrabungen durchgeführt. Dabei kamen u. a. direkt unter den Fußböden des dreigliedrigen Gebäudes eine große Anzahl an Bestattungen zum Vorschein.



## Bezirksamt Maichingen

Sindelfinger Straße 44, 71069 Sindelfingen  
Telefon 94-110, Fax: 94-143  
**E-Mail:** maichingen@sindelfingen.de  
**Internet:** www.maichingen.de  
**Ortsvorsteher:** Wolfgang Stierle



### Öffnungszeiten

Mo. – Fr. 8.00 – 12.00 Uhr  
Do. 14.00 – 18.00 Uhr  
Zusätzlich nur das Bürgerbüro  
Di. 14:00 – 18:00 Uhr

**Um Wartezeiten zu vermeiden, empfehlen wir vorherige telefonische Kontaktaufnahme. Terminvereinbarungen sind unter folgenden Telefonnummern möglich:**

**94 -110 Bürgerbüro, Friedhofsangelegenheiten**  
**94 -120 Bürgerbüro, Fundbüro**  
**94 -116 Standesamt**  
**94 -115 Rentenstelle, Soziales**

### Backhaus Maichingen

Regelbacktag ist Donnerstag  
Andere Backtage nach Rücksprache möglich  
Frau Schmid Tel.: 38 45 21 und Handy: 0176/45 83 51 21

### Bodenwaage Maichingen

Wiegetermine nach Absprache  
Herr Johann Seidl, Handy: 0179/5200690

### Bücherei Maichingen

Sindelfinger Straße 44,  
71069 Sindelfingen, Telefon: 94-128  
E-Mail: info@buecherei-maichingen.de  
Online-Katalog: online.buecherei-maichingen.de



### Öffnungszeiten

Mo. 15.00 – 18.00 Uhr  
Mi. 15.00 – 18.00 Uhr  
Do. 15.00 – 18.00 Uhr  
Fr. 15.00 – 18.00 Uhr

### Gartenhallenbad Maichingen

Berliner Straße 32,  
71069 Sindelfingen  
Telefon: 38 30 51  
Internet: www.gartenhallenbad-maichingen.de



### Öffnungszeiten

Mo. Do. und Fr. 13.00 – 18.00 Uhr  
Di. und Mi. 13.00 – 21.00 Uhr  
Samstag 8.00 – 16.00 Uhr  
Sonntag 8.00 – 13.00 Uhr  
Kassenschluss jeweils 1 Stunde vorher.  
Dienstag ist Warmbadetag

### Polizeiposten Maichingen

Sindelfinger Straße 17, 71069 Sindelfingen  
Telefon: 2 04 05-0, Fax: 2 04 05-10  
E-Mail: maichingen.pw@polizei.bwl.de

### Wochenmarkt Maichingen

Freitags 8.00 – 12.00 Uhr

### Wertstoffhof Maichingen

Talstraße 45, 71069 Sindelfingen

### Öffnungszeiten

Mo. und Fr. 15.00 – 18.00 Uhr  
Di. und Mi. 10.00 – 18.00 Uhr  
Do. geschlossen  
Sa. 9.00 – 15.00 Uhr

In diesem Nachrichtenblatt finden Sie den

**Notfalldienst** ab Seite

**16**



Fast all diese Bestattungen waren ohne Grabbeigaben, also bereits aus Zeiten der einsetzenden Christianisierung. Bei weiteren Grabungen im Hof und in der Scheune wurden jedoch auch einige Gräber mit kleineren Grabbeigaben entdeckt. Hierbei handelte es sich um Kindergräber und diese wurden offenbar liebevoll mit Schmuck (Perlenkette) beigesetzt.

Sehr bedeutend war auch der Fund des Kalkbrennofens. Sascha Schmidt ordnet diesen mit großer Wahrscheinlichkeit den ersten größeren Umbaumaßnahmen an der Laurentiuskirche zu. Sascha Schmidt ist Archäologe und war seinerzeit federführend mit den Grabungen am Widdumhof betraut. Ein großes Dankeschön an ihn für diesen spannenden Einblick in die aktuellen Forschungsergebnisse.



Der Vergleich von Luftbild und Urkarte zeigt, dass sich im Laufe der Zeit recht wenig verändert hat. Fotos: Albrecht Röder

In diesem Kontext möchte ich schon kräftig für den **nächsten Vortrag** werben: Am **9. Mai 2025, 19 Uhr**, findet eine Autorenlesung mit **Udo Zindel** im Stephanus Gemeindehaus statt. Sein Buch „**Heiß ersehntes Amerika**“ begibt sich auf die Fährte zweier Auswanderer. Auch hier gibt es einen zumindest indirekten Bezug zur Maichinger Geschichte: 1852 schickte die Gemeinde 34 verarmte Bürger auf Kosten der Gemeinde nach Amerika. Armutswanderung fand also auch schon in anderen Richtungen statt. Herzliche Einladung dazu, auch diese Veranstaltung bei freiem Eintritt.

**Das neue Stephanus** sollten Sie sich auch ganz grundsätzlich nicht entgehen lassen. Die offizielle Einweihung am vergangenen Wochenende hat gezeigt, dass sich die lange Planungs-, Finanzierungs- und Umbauzeit mehr als gelohnt hat. Sowohl für die dortige Kita, die Sozialstation wie auch für die Evangelische Gemeinde selbst, der nun ein hervorragender und schöner zweiter Veranstaltungsraum zur Verfügung steht. Es freut mich, dass dort auch mehrere Veranstaltungen im Rahmen unseres Jubiläumsjahres stattfinden werden. Zur Sanierung des Stephanuskindergartens hat die Stadt einen Baukostenzuschuss in Höhe von rund 1,8 Millionen Euro beigetragen.



Glückwünsche des Oberbürgermeisters und des Ortsvorstehers. Fotos: Stadt Sindelfingen/Nüßle

Bereits an diesem Wochenende steht das **gemeinsame Drohnenbild** auf der Agenda. Wir hoffen auf zahlreiche Teilnehmerinnen und Teilnehmer, die zuvor den GSV Maichingen kräftig im Lokalderby der Landesliga gegen den VfL Sindelfingen unterstützen.

Zum Abschluss noch ein kurzer Blick ins Bezirksamt Maichingen. Im Rahmen unserer letzten Dienstbesprechung haben wir nun unseren langjährigen Waagmeister Manfred Faulhaber auch ganz offiziell in den Ruhestand verabschiedet.



Verbunden wurde dies mit der Übergabe der Amtsgeschäfte an Johann Seidl. Ab sofort erreichen Sie den neuen Waagmeister unter der im Infokasten veröffentlichten Rufnummer. Damit steht auch dieser Service, der neben unseren Landwirten auch von jedermann sonst – z.B. zum Wiegen von Wohnmobilen vor der Urlaubsreise – genutzt werden kann, weiter zur Verfügung. Vielen Dank an Manfred Faulhaber für eine sehr angenehme Zusammenarbeit und alles Gute!



Johann Seidl, Wolfgang Stierle, Manfred Faulhaber. Fotos: Maike Weniger

## Einladung

Sitzung des Ortschaftsrats Maichingen  
am Mittwoch, 02.04.2025, 19:00 Uhr

**Bezirksamt Maichingen, Sindelfinger Straße 44,  
Großer Sitzungssaal**

**TAGESORDNUNG**  
**Öffentlich**

Vorlage Nr.

1. Bekanntgaben
2. Anregungen und Fragen des Ortschaftsrates
3. Zustimmung zur Wahl von Feuerwehrführungs-  
kräften der Einsatzabteilung Maichingen 72/2025
4. Bücherei Maichingen mündl. Bericht
5. Jahresbericht 2024 Bezirksamt Maichingen Bericht
6. Verschiedenes

Zu dieser öffentlichen Sitzung wird herzlich eingeladen. Im Anschluss an die öffentliche Sitzung findet eine nichtöffentliche Sitzung statt. Die endgültige Tagesordnung wird im Laufe der Woche in den Anschlagkästen ausgehängt und auf der Homepage veröffentlicht.

Die Beratungsunterlagen können im Bezirksamt, Zimmer 1.5 eingesehen werden und sind außerdem während der Sitzung im Sitzungssaal ausgelegt.

24.03.2025

Wolfgang Stierle  
Ortsvorsteher

**950 Jahre Maichingen –  
Veranstaltungsinfo  
Herzliche Einladung:**





# LUFTBILD AKTION 950

**WIR MACHEN EIN SPEKTAKULÄRES  
DROHNENFOTO MIT 950 MAICHINGERN DIE  
EINE 950 IN DER MITTE DES STADIONS BILDEN**

15-17 Uhr  
Landesliga-Derby  
GSV Maichingen vs  
VfL Sindelfingen

ab 16 Uhr Eintritt frei  
inkl. 1 Freigetränk

**SONNTAG  
30.03.  
17 UHR, ALLMENDSTADION**

**MACH MIT  
UND SEI DABEI!**



## 950stereiersuche

Aktion vom Jugendausschuss des GSV Maichingen e. V. zum 950. Jubiläum von Maichingen

**Wann?** Ostersonntag, 19.04. von 14 bis 16 Uhr  
**Wo?** Im Park hinter dem Gartenhallenbad  
**Wer?** Klein und Groß aus ganz Maichingen

**Das erwartet euch:**  
Wir haben für euch im Park **95 Ostereier versteckt**, die ihr fleißig suchen dürft - und hoffentlich auch alle findet! 😊  
Wenn ihr ein Osterei gefunden habt, dürft ihr es entweder behalten, oder ihr tauscht es bei uns gegen eine kleine Süßigkeit. Besonders spannend wird es, wer die Ostereier entdeckt, die mit einer **9**, einer **5** und einer **0** bemalt sind. Denn dann bekommt ihr einen kleinen Preis!

**Wir freuen uns auf euch!**

## Jubiläumsveranstaltungen im März und April

**WAS?** Drohnenbild mit Motiv 950  
**WANN?** 30.03.2025, 17 Uhr  
**WO?** Allmendstadion

ALLE sind eingeladen, bei dieser Mitmachaktion im Stadion dabei zu sein. **Zuvor findet übrigens das Lokalderby** in der Landesliga zwischen dem GSV Maichingen und dem VfL Sindelfingen statt, Spielbeginn 15 Uhr. Ein toller Sonntag im Allmend!

**WAS?** Wir singen 950 Töne gemeinsam  
**WANN?** 05.04.2025, 17 Uhr  
**WO?** Stephanusgemeindehaus

Konzert der Mini-Singkids

**WAS?** Wir singen 950 Töne gemeinsam  
**WANN?** 06.04.2025, 18 Uhr  
**WO?** Stephanusgemeindehaus

Konzert des Jugendchors Rejoice

**WAS?** Einweihung des Osterbrunnens mit Verkaufsstart des Backbuchs  
**WANN?** 12.04.2025, 10:30 Uhr  
**WO?** Vorplatz Laurentiuskirche

Die LandFrauen präsentieren zum zweiten Mal ihren Osterbrunnen und das Backbuch zum Jubiläumsjahr mit tollen Rezepten.

## Bezirksamt informiert – bitte beachten

Die **Rentenstelle** und das **Standesamt Maichingen** sind am **1. April 2025** aufgrund einer Fortbildung nicht besetzt.

## Standesämter in Sindelfingen und Maichingen am 1. April geschlossen

Am Dienstag, dem 1. April, findet eine Fachtagung für alle Standesämter im Kreis Böblingen statt. Die Standesämter Sindelfingen und Sindelfingen-Maichingen sind daher an diesem Tag für den Publikumsverkehr komplett geschlossen. Das Standesamt Sindelfingen ist allerdings zwischen 15.00 und 17.00 Uhr für Bestatter in Notfällen erreichbar.

## Sindelfingen Ost: Sperrung des Einmündungsbereichs Schwert- in die Mahdentalstraße – Sperrung am Peter-Schaufler-Platz wechselt in den südlichen Kreuzungsbereich – Buslinie 706 nimmt Bedienung der Viehweide wieder auf

Bauzeit 01.04. – 30.04.2025



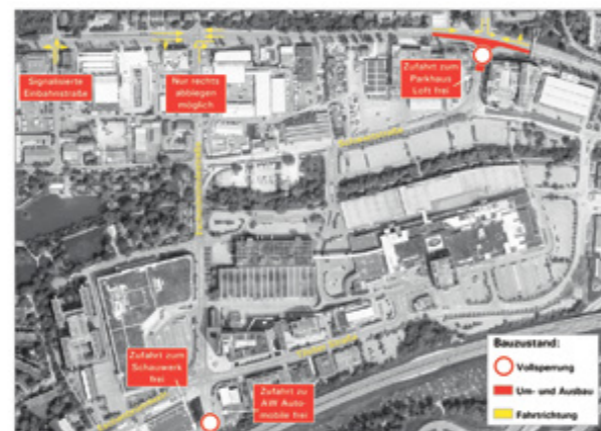
Verkehrsbeziehungen der Kreuzungsbereiche vom 1. April bis 30. April

Bauzeit 01.05. – 15.09.2025



Verkehrsbeziehungen der Kreuzungsbereiche von Anfang Mai bis Mitte September

Bauzeit 16.09. – Ende November 2025



Verkehrsbeziehungen der Kreuzungsbereiche von Mitte September bis Ende November  
 Foto: Fotos: Stadt Sindelfingen

Ab dem 1. April bis Ende November muss die Verbindung der Schwertstraße zur Mahdentalstraße (am Haus der Mode) in beiden Richtungen voll gesperrt werden. Am Peter-Schaufler-Platz wechselt die Baustelle Anfang Mai in den südlichen Kreuzungsbereich. Um die Viehweide wieder an den S-Bahn-Halt „Goldberg“ und in Richtung Böblingen anzubinden, stellt der Gemeinderat zusätzliche Finanzierungsmittel bereit.

Ab dem 1. April bis voraussichtlich Ende November werden die derzeitigen Leitungs- und Straßenbauarbeiten in der Mahdentalstraße im Einmündungsbereich der Schwertstraße fortgesetzt.

### Einmündungsbereich der Schwertstraße voll gesperrt

Während der Arbeiten ist die Verbindung der Schwertstraße zur Mahdentalstraße in beiden Richtungen voll gesperrt. Der Verkehr aus der Mahdentalstraße in Richtung Gewerbegebiet Sindelfingen-Ost wird solange über die Eschenbrunnlestraße geleitet. Aus dem Gewerbegebiet kommend, wird der Verkehr auf die Mahdentalstraße in Fahrtrichtung stadtauswärts ebenfalls über die Eschenbrunnlestraße geführt. Für den Verkehr aus dem Gewerbegebiet auf die Mahdentalstraße in Fahrtrichtung stadteinwärts wird eine Umleitung über den Vogelhainweg eingerichtet.

Die Zufahrt zum Parkhaus des „Loft“ bleibt von der Schwertstraße aus erreichbar. Auch die Fußgängerbrücke über die Mahdentalstraße bleibt von beiden Seiten frei zugänglich.

### Weitere Anpassungen für den Verkehrsfluss

Um den Verkehrsfluss während der Arbeiten bestmöglich aufrechtzuerhalten, hat die Stadtverwaltung entschieden, weitere Verkehrsanpassungen vorzunehmen:

- Aus der Mahdentalstraße in Fahrtrichtung stadtauswärts entfällt weiterhin die Linksabbiegemöglichkeit in die Wilhelm-Hassel-Straße. Die bisherige Umleitung über die Schwertstraße muss auch entfallen. Eine entsprechend aktualisierte Umleitung über die Mahdental- und Sonnenbergstraße ist ausgeschildert.
- Zum 1. April wird der Linkseinbieger aus der Eschenbrunnlestraße in die Mahdentalstraße Fahrtrichtung stadteinwärts herausgenommen. Bis Ende November verbleibt an dieser Einmündung lediglich das Rechtsabbiegen in Fahrtrichtung stadtauswärts.
- Ersatzweise wird bereits das Linkseinbiegen in die Mahdentalstraße aus dem parallel verlaufenden Vogelhainweg durch eine temporär eingerichtete Ampelschaltung ermöglicht. Der Vogelhainweg wird hierzu als Einbahnstraße in Fahrtrichtung Nord geführt.

### Bushaltestelle „Sindelfingen Mahdentalstraße“ stadtauswärts entfällt

Aufgrund der Arbeiten muss auch die auf der südlichen Straßenseite gelegene Bushaltestelle „Sindelfingen Mahdentalstraße“, bedient von der Linie 84 stadtauswärts, ab April bis Ende November entfallen. Da die Einrichtung einer Ersatzhaltestelle aufgrund von Gehwegsperrungen im räumlichen Umfeld nicht möglich ist, werden die Fahrgäste gebeten, in dieser Zeit auf die Bushaltestellen „Sindelfingen Drosselweg“ oder „Sindelfingen Messehalle“ auszuweichen. Stadteinwärts wird die nördliche Halteposition der Bushaltestelle „Sindelfingen Mahdentalstraße“, die zwischenzeitlich verlegt werden musste, inzwischen wieder normal angefahren.

### Nördlicher Kreuzungsbereich am Peter-Schaufler-Platz noch bis Ende April gesperrt

Gleichzeitig werden die Arbeiten am Peter-Schaufler-Platz im nördlichen Kreuzungsbereich weitergeführt. Noch bis Ende

April ist dort die Fahrt von und zur nördlichen Eschenbrunnlestraße nicht möglich. Auch kann, aus der Leibniz- und Tilsiter Straße kommend, nicht in die westliche Eschenbrunnlestraße eingefahren werden. Die Zufahrt zu Hofmeister bleibt aus nördlicher Richtung kommend weiterhin möglich.

### Einmündungsbereich der Leibnizstraße ab Anfang Mai gesperrt

Nach Fertigstellung des nördlichen Abschnitts wechseln die Arbeiten am Peter-Schaufler-Platz ab Anfang Mai bis Mitte September in den südlichen Bereich der Kreuzung. Die Fahrt von und zur Leibnizstraße ist dann nicht mehr möglich, alle anderen Verkehrsbeziehungen am Knotenpunkt sind dann jedoch freigegeben.

Die Arbeiten im Kreuzungsbereich werden zwar bis Mitte September fertiggestellt, allerdings wird für den weiteren Autobahnausbau auch die Unterführung der A 81 in Anspruch genommen werden. Deshalb bleibt die Fahrt von und zur Leibnizstraße voraussichtlich bis zum Ende des Jahres gesperrt.

### Buslinie 706 nimmt Bedienung der Viehweide zum 31. März wieder auf

Die Buslinie 706 ist in ihrem Streckenverlauf sowohl von der bevorstehenden Sperrung im Einmündungsbereich der Schwertstraße in die Mahdentalstraße als auch von der derzeitigen Sperrung des nördlichen Kreuzungsbereichs am Peter-Schaufler-Platz betroffen. Aufgrund der damit einhergehenden Zeitverluste sah sich das Busunternehmen Pflieger gezwungen, die Bedienung des Stadtteils Viehweide durch die Linie 706 seit vergangener Oktober auszusetzen. Seither wird die Viehweide lediglich von der Linie 717 (Viehweide - ZOB Sindelfingen - Darmsheim) angefahren.

Um schnellstmöglich Abhilfe zu schaffen und den Bewohnern der Viehweide die Verbindung von und zum S-Bahn-Halt „Goldberg“ bzw. in Richtung Böblingen wieder zu ermöglichen, hat der Gemeinderat in seiner Sitzung am 18. März nun beschlossen, einen weiteren Bus samt Fahrer für die Linie 706 zu finanzieren. Damit kann das Unternehmen die Bedienung der Viehweide mit dem Angebot der Buslinie 706 ab Montag, den 31. März, wieder aufnehmen.

Aufgrund der Sperrung des Einmündungsbereichs der Schwertstraße wird die Linie 706 dann bis Ende November in Richtung Viehweide über den Vogelhainweg verkehren und bedient anstelle der Haltestelle „Sindelfingen Mahdentalstraße“ die Haltestelle „Sindelfingen Schwertstraße“. In Richtung Böblingen wird die Linie 706 über die Eschenbrunnlestraße verkehren und dreht dann zunächst eine Schleife über „Sindelfingen Textilzentrum“ und „Sindelfingen Breuningerland“ bevor sie aufgrund der Sperrung am Peter-Schaufler-Platz über die Schwert-, Nüss- und Goldmühlestraße in Richtung Böblingen weiterfährt. Die Haltestelle „Sindelfingen Hofmeister/Schauwerk“ und Sindelfingen „Eschenbrunnlestraßen“ bei diesem Streckenverlauf nicht bedient.

Ab Anfang Mai ist dann die Verbindung von der Tilsiter- in den westlichen Abschnitt der Eschenbrunnlestraße am Peter-Schaufler-Platz wieder möglich und die Linie 706 kann von der Haltestelle „Sindelfingen Breuningerland“ dem normalen Streckenverlauf direkt zur Haltestelle „Sindelfingen Hofmeister/Schauwerk“ folgen.

## Wiederherstellung des Geh- und Radwegs in der Mahdentalstraße

Seit Mittwoch, den 26. März 2025, bis voraussichtlich Freitag, den 25. April 2025, wird der Geh- und Radweg in der Mahdentalstraße auf Höhe des Lidl wiederhergestellt. Während der Arbeiten muss ein Fahrstreifen gesperrt werden. Die Durchfahrt bleibt in beide Richtungen jederzeit möglich.

## Die Stadtverwaltung Sindelfingen hat am 18. März 2025 den Haushaltsplanentwurf für die Jahre 2025/2026 in den Gemeinderat eingebracht.

Oberbürgermeister Dr. Bernd Vöhringer: „Gerade in schwierigen Zeiten investieren wir in die Zukunft unserer Stadt“  
Trotz sinkender Steuereinnahmen sieht der Entwurf weiterhin umfangreiche Investitionen in zukunftsweisende Projekte für Sindelfingen vor. Der Sindelfinger Gemeinderat und die Ortschaftsräte beraten in den kommenden Wochen über den vorgelegten Doppelhaushalt.

Oberbürgermeister Dr. Bernd Vöhringer sagt: „Mit dem vorgelegten Doppelhaushalt investieren wir in die Zukunft unserer Stadt. Damit sorgen wir dafür, dass Sindelfingen ein lebens- und liebenswerter Wohnort, aber auch ein attraktiver Standort für Unternehmen bleibt, der sich im Wettbewerb mit anderen Kommunen erfolgreich behaupten kann. Trotz der sich eintrübenden wirtschaftlichen Lage können wir Großprojekte wie die Sanierung der Tiefgarage Marktplatz, den Ausbau kommunaler Straßen im Sindelfinger Osten, Investitionen in Schulen und Kitas, das Kultur- und Bürgerzentrum, die Sanierung und familienfreundliche Attraktivierung des Badezentrums, in zahlreiche Maßnahme zur Stärkung der Innenstadt und in den Klimaschutz ohne Aufnahme von Krediten finanzieren, und das auch mittelfristig bis zum Jahr 2029. Das verdanken wir auch unserer vorausschauenden Finanz- und Haushaltspolitik in den vergangenen Jahren, die es uns ermöglicht hat, Reserven aufzubauen. Es ist uns ebenfalls wichtig, in den gesellschaftlichen Zusammenhalt unserer Stadt zu investieren. So sind 280.000 Euro für das Jubiläumsjahr 950 Jahre Maichingen vorgesehen und 260.000 Euro für die Biennale 2025. Zudem investieren wir in die Sicherheit unserer Veranstaltungen - in Maichingen mit 50.000 Euro und beim Internationalen Straßenfest mit 130.000 Euro. Außerdem schaffen wir zur Erhöhung der Sicherheit für 100.000 Euro Poller an. Damit wollen wir einen Beitrag leisten, damit wir auch zukünftig weitgehend unbeschwert gemeinsam Veranstaltungen genießen und feiern können. Gerade in schwierigen Zeiten investieren wir in die Zukunft unserer Stadt.“

### Steuereinnahmen und Gesamtergebnis

Der Erste Bürgermeister Christian Gangl erklärt: „Die schwierigen wirtschaftlichen Rahmenbedingungen werfen ihre Schatten voraus. Die bundesweit sinkenden Steuereinnahmen sind auch in Sindelfingen spürbar. Gleichzeitig hebt der Landkreis die Kreisumlage stetig an.“

In den vergangenen Jahren fiel das Gewerbesteueraufkommen dem vorläufigen Ergebnis zufolge mit rund 320 Mio. Euro (2023) und rund 200 Mio. Euro (2024) wesentlich besser aus als geplant. Dennoch stehen die Zeichen nun auch in Sindelfingen schlechter für die Einnahmesituation der nächsten Jahre.

2024 standen den Gesamterträgen von rund 347 Mio. Euro Aufwendungen von rund 346 Mio. Euro gegenüber. Das entspricht einer Verbesserung des Gesamtergebnisses im Vergleich zum Plan in Höhe von knapp 30 Mio. Euro.

Der vorliegende Doppelhaushaltsentwurf weist nun mit Erträgen von 310,4 Mio. Euro (2025) bzw. 284,9 Mio. Euro (2026) gegenüber Aufwendungen von 328,3 Mio. Euro (2025) bzw. 314,8 Mio. Euro (2026) zwar ein Defizit aus, ist aufgrund der hohen Ergebnisrücklage aus Vorjahren aber dennoch genehmigungsfähig. Die gute Liquiditätsentwicklung der Vorjahre ermöglicht die Fortführung zukunftsweisender Projekte ohne Schulden zu machen. Auch in der mittelfristigen Planung bis 2029 sind trotz der ambitionierten Investitionen keine Darlehensaufnahmen vorgesehen.

„Die finanzielle Lage der Kommunen im Land spitzt sich immer weiter zu. Immer mehr Aufgaben und Herausforderungen kommen dazu, wie die Ganztagsbetreuung, Flüchtlingsunterbringung und –integration oder der hohe Sanierungsstau bei öffentlichen Gebäuden und Straßen, die von Bund und Land nicht ausreichend gegenfinanziert werden. Entsprechend angespannt ist die Einnahmesituation der nächsten Jahre“, sagt Erster Bürgermeister Christian Gangl.

Oberbürgermeister Dr. Bernd Vöhringer führt weiter aus: „Der Bund plant ja ein umfangreiches Finanzpaket für Investitionen, auch für Länder und Kommunen. Wir fordern, dass dabei gerade auch Investitionen auf kommunaler Ebene gefördert werden – weil hier die Menschen zu Hause sind und die Angebote von Städten und Gemeinden wahrnehmen. Bei diesen findet ein der Großteil der staatlichen Investitionen statt. Diese müssen entsprechend gegenfinanziert werden. Gerade vor dem Hintergrund eines wirtschaftlich schwierigen Umfelds halten wir es für besonders wichtig, in die Infrastruktur der Stadt zu investieren und Projekte voran zu treiben, um zukunftsfähig zu bleiben.“

### Haushaltskonsolidierung fortführen

„Aufgrund der angespannten gesamtwirtschaftlichen Lage und der unsicheren finanziellen Ausstattung der Kommunen – und wir kennen alle die Schwankungen des Haushalts in Sindelfingen – ist schon seit langem ein Anliegen der Verwaltung, das Thema Haushaltskonsolidierung fortzuführen. Zu sehr hängt das Wohl der Stadt von den Gewerbesteuererträgen ab, um ein strukturelles Defizit im städtischen Haushalt zu ignorieren. Wir haben deshalb als Verwaltung dazu immer wieder Vorschläge gemacht und bringen mit dem Entwurf für den Doppelhaushalt 2025/2026 erneut unsere Vorschläge zur Konsolidierung ein“, sagt Oberbürgermeister Dr. Bernd Vöhringer. Die Verwaltung schlägt dem Gemeinderat vor, im Rahmen der Haushaltskonsolidierung eine Haushaltsstrukturanalyse durchzuführen. Auch soll die Organisation im Hinblick auf eine moderne Verwaltungsstruktur überprüft und ein Change-Prozess durchgeführt werden.

### Investitionen in die Zukunft

Der Doppelhaushalt für die Jahre 2025 und 2026 sieht Investitionen in Höhe von 120 Mio. Euro vor.

Im Bereich der Mobilität und Infrastruktur sieht der Haushaltsplanentwurf 39,5 Mio. Euro für die Weiterführung der Netzkonzeption Ost / A 81 vor. Darunter fallen Mittel für die Lärmschutzwandüberdeckung (aus Ermächtigungüberträgen), die Erschließung des Gewerbegebiets Sifi-Ost, den Ausbau der Eschenbrunnlestraße sowie die Kostenbeteiligungen am Tunnel und der Anschlussstelle Sindelfingen-Ost und Böblingen-Ost.

Im Bereich Klimaschutz wurde der Ausbau der Vorrangrouten Radverkehr bereits auf den Weg gebracht und die Umsetzung weiter vorangetrieben. 2025 und 2026 sind hierfür 4,7 Mio. Euro veranschlagt, etwa für die Hinterweil-Route (rund 2 Mio Euro) und den Maichinger Bogen (3,5 Mio Euro). Bis 2029 fließen 11,9 Mio. Euro in den Ausbau der Radwegeinfrastruktur. Weiter fließen 1,1 Mio. Euro in die E-Ladeflächeninfrastruktur.

Ein weiterer Schwerpunkt ist die Entwicklung der Innenstadt. Hierfür sind insgesamt rd. 24 Mio. Euro in 2025 und 2026 vorgesehen, darunter 15,6 Mio. Euro für die Sanierung der Tiefgarage Marktplatz, 5,76 Mio. Euro für die neue Marktplatzoberfläche und 1,9 Mio. Euro für Sofortmaßnahmen wie das Beleuchtungskonzept, die Ortseingangsbeschilderung und Stadtmöbel.

Im Bereich Bildung und Betreuung wurden für die Umsetzung des Masterplans Schulen aus vorhandener Liquidität mittelfristig 50 Mio. Euro als „Sondervermögen“ zurückgelegt.

Mit den Prio-A-Maßnahmen wurde bereits begonnen. So sind 2025 und 2026 20,4 Mio. Euro für die Gemeinschaftsschule Maichingen, 8,15 Mio. Euro für die Grundschule Hinterweil und 4,5 Mio. Euro für den Schulcampus Darmsheim vorgesehen. Unabhängig vom Masterplan sind weiterhin 4,9 Mio. Euro in 2025 und 2026 für den Gebäudeunterhalt der Schulen im Haushalt enthalten. Auch im Bereich der Kitas wird in den Gebäudeunterhalt investiert. Hier werden in 2025 und 2026 je 1 Mio Euro bereitgestellt.

Die Förderung des Sports bildet einen weiteren Schwerpunkt des Doppelhaushalts 2025/2026. In 2025/2026 sind für Investitionen in Sportanlagen und Bäder weitere 4,6 Mio. Euro vorgesehen, u.a. in das Sportgelände Eichelberg (Funktionsgebäude) in Darmsheim, in das Filterhaus im Freibad und den Glaspalast. Für das Familienbad sind weiterhin 32 Mio. Euro an Liquidität eingeplant. „Allein der Sanierungsanteil beträgt hier 38 Mio. Euro. Für das Investitionspaket des Bundes wäre hier ein geeignetes Projekt gegeben. Selbstverständlich wird die Verwaltung die Fördertöpfe genau im Auge behalten und gegebenenfalls Anträge stellen“, sagt Erster Bürgermeister Christian Gangl.

Der Haushaltsplanentwurf sieht zudem die Förderung von Vereinen und Kultur vor. So sind Mittel in Höhe von einer Million Euro für Fortführung des Projekts Kultur- und Bürgerzentrum (KUB) sowie 3,3 Mio. Euro für das Kultur- und Medienzentrum.

Die Digitalisierung der Verwaltung und der Gremienarbeit wird weiter vorangetrieben. Die Digitalisierung an den Schulen wird weiter fortgesetzt. Hierfür stehen bis 2029 über 1 Mio. Euro zur Verfügung. Für die Digitalisierung der Kitas stehen im Doppelhaushalt 100.000 Euro bereit. Weiter sind für die Digitalstrategie in 2025 und 2026 350.000 Euro eingeplant.

Um gutes Personal zu halten oder zu gewinnen, bedarf es auch einer angemessenen Personalausstattung. Der Stellenplan 2025/2026 enthält 57,55 zusätzliche Stellen. Dabei handelt es sich bei 33,45 Stellen um Entfristungen von befristeten Stellen, zehn Stellen werden im Bereich der Kinderbetreuung, sechs Stellen im Bereich der Flüchtlingshilfe und zehn Stellen im Baubereich geschaffen.

### Weitere Zeitplanung

Die Grundsatzaussprache zum Haushalt 2025/2026 erfolgt in der Gemeinderatssitzung am 8. April. Vom 6. bis 8. Mai sind die Beratungen in den Ortschaftsräten und Fachausschüssen angesetzt. Die ganztägigen Sitzungen des Verwaltungs- und Finanzausschuss bzw. des Technik- und Umweltausschusses sind am 13. und 16. Mai geplant. Die Verabschiedung der Haushaltssatzung und des Haushaltsplans sowie des Stellenplans 2025/2026 soll am 22. Mai erfolgen.

## Neue Geschwindigkeitsanzeigen für mehr Verkehrssicherheit

**Ab Donnerstag, den 27. März, werden im Stadtgebiet fünf neue Geschwindigkeitsanzeigen aufgestellt, um die Verkehrsteilnehmenden für die gefahrene Geschwindigkeit zu sensibilisieren. Gleichzeitig wird die Verkehrssicherheitskampagne „Sindelfingen parkt fair“ bis zu den Osterferien verlängert.**

Zur Verbesserung der Verkehrssicherheit wird die Stadt Sindelfingen ab Donnerstag, den 27. März, energieeffiziente Geschwindigkeitsanzeigen in der Wengertstraße, Bahnhofstraße, Olgastraße, Goldmühlestraße und Magdeburger Straße aufstellen. Die Anzeigen sollen die Verkehrsteilnehmenden an das Tempolimit erinnern und für die gefahrene Geschwindigkeit sensibilisieren. Sie benötigen keinen eigenen Stromanschluss

und werden durch ein Solarmodul umweltfreundlich betrieben. „Wir leisten damit einen weiteren Beitrag für mehr Verkehrssicherheit, ohne Strafzettel auszulösen. Darüber hinaus erfüllen wir damit den Wunsch vieler Bürgerinnen und Bürger, die sich mehr dieser Anzeigen im Stadtgebiet wünschen“, so der Erste Bürgermeister Christian Gangl dazu.

Ordnungsamtsleiter Mehmet Koc stimmt zu: „Unsere Maßnahmen wirken präventiv und sollen wesentlich zur Vermeidung von Geschwindigkeitsüberschreitungen beitragen. Die Anlagen liefern uns wertvolle Hinweise zur weiteren Verbesserung der Verkehrssicherheit an der jeweiligen Messstelle. Um die Umwelt nachhaltig zu entlasten, haben wir uns für diese energiesparende Lösung entschieden.“

### Anzeigen erfassen wichtige Verkehrsdaten

Die Geschwindigkeitsanzeigen zeichnen die Verkehrsstatisik in beiden Fahrtrichtungen auf. Sie erfassen die Anzahl der Fahrzeuge für einen bestimmten Zeitraum oder Geschwindigkeitsbereich, dazu die Durchschnitts- und Höchstgeschwindigkeiten.

### Kampagne „Sindelfingen parkt fair“ verlängert

Gleichzeitig wird die Verkehrssicherheitskampagne „Sindelfingen parkt fair“ bis zu den Osterferien verlängert. Mit der Fortsetzung der Kampagne soll das Bewusstsein für faires Parken fortlaufend gestärkt werden.

### Hotline für Ordnungsstörungen

Bürgerinnen und Bürger können Ordnungsstörungen, unter anderem Parkverstöße, in Sindelfingen melden. Hierfür steht die Hotline des städtischen Vollzugsdienstes unter 07031 94-333 zur Verfügung.

## Buchpräsentation „Gauleiter Uiberreither – Zwei Leben. Gesucht als Kriegsverbrecher – gelebt in Deutschland“

**Die Stadt Sindelfingen lädt zur Präsentation der Biografie über den hochrangigen NS-Funktionär Siegfried Uiberreither von Univ.-Prof. Dr. h. c. Dr. Stefan Karner ein. Die Veranstaltung findet am 31. März um 17:00 Uhr im Odeon der Schule für Musik, Theater und Tanz, Wolboldstraße 21, Sindelfingen statt. Der Eintritt ist frei.**

Das Buch beleuchtet die Biografie von Siegfried Uiberreither alias Friedrich Schönharting. Er war Gauleiter und Reichsstattthalter der Steiermark und wurde nach dem Zweiten Weltkrieg als Kriegsverbrecher in Deutschland und Österreich gesucht. Unter bisher ungeklärten Umständen gelang ihm die Flucht aus amerikanischer Gefangenschaft. Er ließ sich unter neuer Identität in Sindelfingen nieder, wo er viele Jahre bei der Firma Bitzer arbeitete und bis zu seinem Tod 1984 unerkannt lebte.

Die Historische Landeskommission für Steiermark hat Univ.-Prof. Dr. h. c. Dr. Stefan Karner beauftragt, die Vorgänge in einer Gesamtbiografie über Siegfried Uiberreither alias Friedrich Schönharting aufzuarbeiten. Die Stadt Sindelfingen hat die Aufarbeitung unterstützt und sich finanziell daran beteiligt. Bereits im Jahr 2023 stellte Prof. Karner erste Forschungsergebnisse in Sindelfingen vor – nun liegt das Werk in seiner Gesamtheit vor. Prof. Kramer wird das Buch im Rahmen des Vortrags persönlich präsentieren.

Das Buch kann im Anschluss an die Veranstaltung zum Preis von 39 € erworben werden. Ab dem 1. April ist es zudem im i-Punkt am Marktplatz 1 sowie im Buchhandel erhältlich.

## Stadtführungen im April

Auch im April bietet das Amt für Kultur wieder Stadtführungen mit unterschiedlichen Themenschwerpunkten an. Auch eine englischsprachige Tour ist geplant. Gruppenführungen sind jederzeit möglich. Start ist am i-Punkt, Marktplatz 1. Tickets kosten für 5 Euro pro Person, Kinder können kostenlos teilnehmen.

### Sonntag, 13. April, 16 Uhr: Fachwerk-Tour durch die Sindelfinger Altstadt

Seit 2013 ist Sindelfingen aufgrund seiner malerischen Altstadt Mitglied der deutschen Fachwerkstraße. Obwohl die Altstadt im Größenvergleich zum heutigen Stadtgebiet sehr klein ist, bietet sie faszinierende Schätze aus längst vergangenen Zeiten. So können Sie bei dieser Führung beispielsweise etwas über das „Firstsäulenhaus“ oder das „Storchenhaus“ erfahren.

### Donnerstag, 17. April, 17 Uhr: Historische Stadtführung

Bereits seit Jahrtausenden leben Menschen im Bereich des heutigen Sindelfingens. Von der römischen Ansiedlung über das ehemalige Chorherrenstift an der Martinskirche und der Stadtgründung von 1263 bis hin zur modernen Industriestadt war es ein weiter Weg. Bei einer Entdeckungsreise durch die Altstadt erhalten Besucherinnen und Besucher Einblicke in die faszinierende Stadtgeschichte.

### Donnerstag, 24. April, 17 Uhr: An english guided tour through the historic section of Sindelfingen

### Sonntag, 27. April, 16 Uhr, „Führung durch die Martinskirche“

Die romanische Martinskirche zählt zu den bedeutendsten Baudenkmälern in Baden-Württemberg. 1133 wurde die Basilika mit Krypta und Hochchor fertig gestellt. Zur Kirche gehörte ein weltliches Chorherrenstift, das 1477 eine entscheidende Rolle bei der Gründung der Tübinger Universität spielte. Viele Elemente der Kirche sind bis heute erhalten.

### Gruppenführungen

Das Amt für Kultur bietet jederzeit auch Gruppenführungen an. Informationen dazu gibt es beim i-Punkt, Marktplatz 1, telefonisch unter der Rufnummer 0 70 31/94-3 25 oder per E-Mail an i-Punkt@sindelfingen.de.

## Neue Kurse der Musikalischen Früherziehung

Die SMTT bietet ab April zwei neue Kursangebote im Bereich Elementaren Musikpädagogik für Kinder ab 3 Jahren an. Eine Anmeldung ist über die Webseite der SMTT möglich.

Die Schule für Musik, Theater und Tanz Sindelfingen (SMTT) erweitert ihr Angebot in der Elementaren Musikpädagogik: Mit der Unterstützung der neuen Lehrkraft Vera Nielsen starten im April 2025 zusätzliche Kurse der Musikalischen Früherziehung (MFE) sowie Mini-MFE-Kurse für jüngere Kinder. Alle Kurse können ab dem neuen Schuljahr in reguläre, zweijährige Kurse überführt werden.

Die beiden neuen Kursangebote ermöglichen es Kindern ab 3 Jahren, die Welt der Musik spielerisch zu entdecken – durch Singen, Tanzen, Bewegungsspiele und erstes Instrumentalspiel. Dabei werden nicht nur musikalische Grundlagen gelegt, sondern auch die rhythmische, motorische und soziale Entwicklung gefördert.

Die Kurse finden vom 1. April bis 31. August statt, wobei in den Schulferien kein Unterricht ist. Das monatliche Entgelt

beträgt 35,50 €. Beide Kursangebote werden ohne Begleitperson besucht. Für Eltern gibt es die Möglichkeit, während der Kurszeit im Schulhaus der SMTT zu verweilen, einen Kaffee zu genießen oder im Online-Office zu arbeiten. Es stehen ausreichend Aufenthaltsmöglichkeiten zur Verfügung. Alle Informationen zu den Kursen sowie die Anmeldung finden Sie auf unserer Webseite unter [www.smtt.de](http://www.smtt.de).

### Kurszeiten Musikalische Früherziehung:

Montags, 15:00 – 16:00 Uhr & 16:15 – 17:15 Uhr

Ort: SMTT Sindelfingen

Für Kinder geboren zwischen März 2020 und Februar 2021

### Kurszeiten Mini-MFE – Musikalische Früherziehung für die Kleinsten:

Dienstags, 13:45 – 14:30 Uhr & mittwochs, 13:45 – 14:30 Uhr

Ort: SMTT Sindelfingen

Für Kinder geboren zwischen März 2021 und September 2021

## Konzertankündigung: GitarrenWeltReise mit Barbara Gräsle



Barbara Gräsle Foto: © Sandra Wolf

Die Gitarristin und langjährige Lehrkraft Barbara Gräsle verabschiedet sich am Sonntag, dem 6. April, um 18 Uhr mit einem Konzert von der SMTT Sindelfingen, um sich künftig verstärkt ihrer Konzerttätigkeit zu widmen. Das Programm des Konzerts „GitarrenWeltReise“ verspricht einen facettenreichen Abend.

Am Sonntag, dem 6. April, um 18 Uhr gibt die Gitarristin und Lehrerin Barbara Gräsle ein besonderes Konzert an der SMTT Sindelfingen. Die langjährige Lehrkraft wird sich künftig verstärkt ihrer Konzerttätigkeit widmen und verabschiedet sich mit diesem musikalischen Abend von ihrer bisherigen Lehrtätigkeit an der SMTT. Im Sommer wird sie die SMTT verlassen.

Das Programm des Konzerts „GitarrenWeltReise“ verspricht eine stilistische Vielfalt, die klassische Werke mit raffiniert arrangierten Folk- und Popklassikern kombiniert. Musikliebhaber aller Genres können sich auf einen facettenreichen Abend freuen.

Schulleiterin Maria Wunder würdigt die geschätzte Kollegin: "Barbara Gräsle wird an der SMTT fehlen. Sie ist eine wunderbare Musikpädagogin, eine tolle Musikerin und war stets eine Bereicherung für das Kollegium."

Barbara Gräsle studierte an der Musikhochschule Stuttgart bei Prof. Sicca. Anschließend bekam sie ein Begabtenstipendium für die Konzertklasse am Konservatorium Luzern bei Frank Bungarten, wo sie 1996 das Solistenexamen mit Auszeichnung abschloss. Mit ihrem Kollegen Frank Armbruster wurde sie als Gitarrenduo Favori mehrfach bei Wettbewerben ausgezeichnet und spielte insgesamt fünf CDs ein. Mit dem Duo „Hearts and Bones“ und der Sängerin Biggi Binder hat sie ein erfolgreiches weiteres Projekt ins Leben gerufen. Zusammen mit SWR Sprecher Rudolf Guckelsberger hat sie zudem etliche Lesekonzerte entwickelt.

### Weitere Informationen

Für weitere Informationen steht Ihnen das Musikschulsekretariat unter der E-Mail-Adresse [smtt@sindelfingen.de](mailto:smtt@sindelfingen.de) oder telefonisch unter 07031 94-652 und 07031 94-653 zur Verfügung.

## Nacht der Bibliotheken: Spätschicht für die ganze Familie



Zur ersten bundesweiten Nacht der der Bibliotheken lädt die Stadtbibliothek Sindelfingen am Freitag, dem 4. April von 18 – 21 Uhr zu einer Spätschicht mit einem bunten Programm für die ganze Familie. Als Highlight des Abends taucht eine Licht- und Tonshow die Bibliothek in spektakuläre Farben und Klänge.

Am Freitag, dem 4. April, findet die erste bundesweite Nacht der Bibliotheken statt. Die Stadtbibliothek Sindelfingen nimmt dies zum Anlass, um von 18 - 21 Uhr zu einer „Spätschicht“ mit einem bunten Programm für die ganze Familie einzuladen. Das Programm setzt sich aus verschiedenen Gaming-, Coding und Bastelangeboten zusammen. Das Highlight des Abends ist die einzigartige Licht- und Tonshow von Fabian Krause, in der die Bibliothek in spektakuläre Farben und Klänge getaucht wird. Zwischen den Regalen darf wie gewohnt gestöbert und auch ausgeliehen werden. Durchgehend können folgende Stationen besucht werden:

- Bee-Bot Station (Kleine Bienenroboter für erste Programmiererfahrungen)
- Edurino-Figuren (für App-basiertes Lernen auf dem Tablet)
- Dash-Roboter (für erste Programmiererfahrungen)
- Nintendo-Switch Gaming-Bereich
- Buttonmaschine
- Glücksrad
- Greenscreen

Vorab findet um 17:30 Uhr ein Bilderbuchkino für Kinder ab 3 Jahren statt. Vorgelesen wird die Geschichte „Der Wortschatz“ von Rebecca Gugger und Simon Röthlisberger.

Der Eintritt ist frei. Weitere Informationen zur Veranstaltung gibt es auf der Website der Stadtbibliothek unter [stadtbibliothek-sindelfingen.de](http://stadtbibliothek-sindelfingen.de).

## #SIFI SPAR MIT

Der beste Müll ist der, den wir uns sparen.

## Kaffee kapseln: Bequemlichkeit mit hohen Umweltkosten



Wussten Sie, dass in Deutschland jährlich rund **2,8 Milliarden Kaffee kapseln** verbraucht werden? Das entspricht nahezu **10.000 Tonnen Abfall** aus Aluminium, Kunststoff und Papier. Da die Kapseln nach einmaligem Gebrauch entsorgt werden, entsteht ein erheblicher Ressourcenverbrauch mit weitreichenden ökologischen Folgen.

### Recycling ist keine nachhaltige Lösung

Obwohl Hersteller mit der Recyclingfähigkeit ihrer Kapseln werben, gibt es erhebliche Probleme in der Praxis. Viele Kapseln werden aufgrund von Kaffeeresten im Restmüll entsorgt oder sind für das Recycling nur bedingt geeignet. Das gewonnene Material wird meist nicht für neue Kaffeekapseln verwendet,

sondern für andere Produkte wie Fensterrahmen oder Leitern weiterverarbeitet („Downcycling“). Ein geschlossener Recyclingkreislauf existiert derzeit nicht.

### Biologisch abbaubare Kapseln: Keine echte Alternative

Auch biologisch abbaubare Kapseln bieten keine umweltfreundliche Lösung. Sie dürfen nicht in die Biotonne gegeben werden, da sie sich in industriellen Kompostierungsanlagen nicht zuverlässig zersetzen. In der Wertstoffsammlung gibt es zudem keine eigene Sortiergruppe für diese Materialien, weshalb sie in der Regel verbrannt werden.

### Nachhaltigere Alternativen

Umweltfreundlichere Alternativen sind der Kauf von Kaffee in größeren Verpackungseinheiten sowie die Nutzung von **wiederbefüllbaren Mehrwegkapseln** aus Edelstahl oder Kunststoff. Darüber hinaus bieten sich klassische Zubereitungsmethoden wie **French Press, Mokka-Kanne oder Filterkaffee** an, die nahezu ohne Verpackungsabfall auskommen.

Die steigende Beliebtheit von Kaffeekapseln stellt eine wachsende Herausforderung für den Umweltschutz dar. Verbraucherinnen und Verbraucher können jedoch durch bewusste Kaufentscheidungen einen Beitrag zur Müllvermeidung leisten.

## Stadtwerke Sindelfingen



## Analyse des Trinkwassers im Versorgungsgebiet der Stadtwerke Sindelfingen GmbH

Trinkwasser ist das Lebensmittel, das am häufigsten und genauesten kontrolliert wird. Die Qualität des Sindelfinger Wassers ist einwandfrei und entspricht den einheitlichen und strengen Vorschriften der Trinkwasserverordnung. Für den häuslichen Gebrauch bedarf es keiner weiteren Aufbereitung. Entsprechend der Forderung der Trinkwasserverordnung (TrinkwV) zur Veröffentlichung der Trinkwasseranalysen des im Versorgungsgebiet abgegebenen Wassers, sind diese nachfolgend aufgeführt.

### Sindelfingen, Darmsheim und Maichingen werden mit drei verschiedenen Wässern versorgt:

Sindelfingen Innenstadt, Sindelfingen Süd-West, Hinterweil, Schleicher, Goldberg, Schwerstr.	Trinkwasser aus dem Wasserwerk Floschen
Sindelfingen Nord-Ost, Landhausiedlung, Eichholz, Eschenried, Spitzholz, Viehweide, Maichingen	Bodenseewasser (BWW)
Darmsheim	Trinkwasser aus dem Wasserwerk See

### Die wichtigsten Wasserparameter der Sindelfinger Trinkwässer im Überblick:

Parameter	Grenzwert/ Einheit	Trinkwasser WW Floschen Sindelfingen*	Trinkwasser WW See Darmsheim*	Trinkwasser BWW*
Elektrische Leitfähigkeit	2.790 µS/cm bei 25 °C	578	558	339
Wasserstoffionen-Konzentration, pH-Wert	≥ 6,5 und ≤ 9,5	7,71	7,81	7,99
Gesamthärte	°dH	16,8	16,8	9,11
	mmol/l	2,99	2,82	1,62
<b>Härtebereich</b>				
Flourid	1,5 mg/l	0,14	0,14	0,1
Nitrat	50 mg/l	7,1	7,9	3,9
Calcium	mg/l	87	80	49
Chlorid	250 mg/l	17	28	7,7
Eisen	0,200 mg/l	0,007	0,008	< 0,005
Magnesium	mg/l	20	20	8,6
Mangan	0,050 mg/l	< 0,001	< 0,001	< 0,0005
Natrium	200 mg/l	6,0	8,8	5,6
Säurekapazität bis pH 4,3 / °C	mmol/l	3,88	4,45	2,62
Basekapazität bis pH 8,2 / °C	mmol/l	0,13	0,18	0,061

Hinweis: zur Desinfektion und Oxidation werden folgende Zusatzstoffe beifügt: Chlor bzw. Chlordioxid und Ozon.  
\* Typische Probenwerte, die geringfügigen Schwankungen unterliegen können  
Stand: Sommer 2024

Weitere Trinkwasserparameter finden Sie auch auf unserer Homepage unter: <https://www.stadtwerke-sindelfingen.de/privatkunden/wasser/rund-ums-wasser/>

## Auswirkung der Wasserhärte auf den Verbrauch von Waschmittel

Wasserhärte ist die Konzentration der Ionen von Calcium und Magnesium. Sie bestimmen die Gesamthärte des Wassers. Je mehr Calcium und Magnesium im Wasser enthalten ist, desto härter ist das Wasser. Im Hinblick auf Umwelt und Kosten wird gebeten ihre Waschmittelzugabe entsprechend dem Härtebereich anzupassen. Hinweise bezüglich der Dosiervorschriften finden Sie auf den Waschmittelpackungen.

## Erfolgreiche Glasfaserkooperation zwischen den Stadtwerken Sindelfingen und der Deutschen Telekom geht weiter

Seit 2023 treiben die Stadtwerke Sindelfingen GmbH und die Deutsche Telekom in einer starken Partnerschaft den Glasfaserausbau in Sindelfingen voran. Diese Kooperation bündelt die jeweiligen Stärken der beiden Unternehmen: Während die Stadtwerke ihre lokale Expertise und umfangreiche Erfahrung im Netzausbau einbringen, übernimmt die Telekom die Aufgabe des Netzbetriebs und bringt ihre vertriebliche Stärke in die Partnerschaft ein.

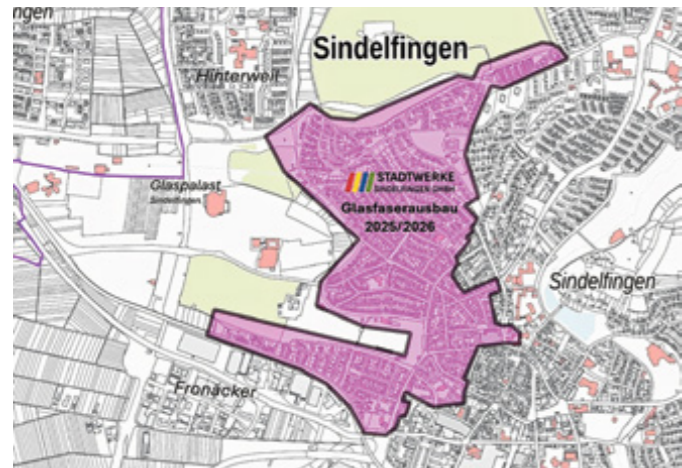
Die Zusammenarbeit bedeutet auch, dass Sindelfinger Bürger auf dem im Rahmen der Kooperation gebauten Glasfasernetz der Stadtwerke einen Telekommunikationsanbieter frei wählen können, denn die Telekom bietet anderen Anbietern Zugang auf das von den Stadtwerken ausgebaute Netz.

Der ambitionierte Plan der beiden Partner: Ein flächendeckender Glasfaserausbau in Sindelfingen bis spätestens 2031. Bereits jetzt wurden Meilensteine erreicht:

- Der Stadtteil Maichingen ist vollständig ausgebaut.
- In Darmsheim wird der Ausbau bis zum Sommer abgeschlossen sein.
- In beiden Gebieten haben dann rund 8.200 Haushalte die Möglichkeit, einen Glasfaseranschluss zu buchen.

Ab September 2025 beginnen die Stadtwerke mit dem Glasfaserausbau im Gebiet „Floschen“ in Sindelfingen. Die rund 2.700 Haushalte in diesem neuen Ausbaubereich haben schon jetzt die Möglichkeit, sich bei Ihrem Provider zu registrieren, um stets aktuelle Informationen zum Fortschritt der Baumaßnahmen zu erhalten. Ab dem 1. Juni 2025 startet die Vorvermarktung im Gebiet „Floschen“, wodurch Produktbestellungen möglich werden. Während der dreimonatigen Vorvermarktungsphase profitieren Kunden, die einen Internetvertrag bei einem der Anbieter abschließen, von einem kostenfreien Glasfaserhausanschluss der Stadtwerke.

Für die Woche nach den Pfingstferien planen die Stadtwerke zusammen mit der Telekom eine Bürgerinformationsveranstaltung zum neuen Ausbaubereich. Nähere Informationen zum genauen Termin und Veranstaltungsort finden Sie auf [glasfaser-sindelfingen.de](http://glasfaser-sindelfingen.de).



Glasfaserausbaugebiet der Stadtwerke Sindelfingen ab September 2025

Die Nachfrage nach Glasfaseranschlüssen in den Ausbaubereichen ist weiterhin groß. Über 2.500 Bestellungen aus den bisherigen Ausbaubereichen liegen bereits vor, und bald werden die Stadtwerke gemeinsam mit der Telekom den 1.000 Kunden im Sindelfinger Glasfasernetz willkommen heißen.

## Veranstaltungen in Maichingen

So., 30.03.2025, 17:00 Uhr  
**Drohnenbild mit Motiv 950**  
Allmendstadion Maichingen  
GSV Maichingen

Sa., 05.04.2025, 17:00 Uhr  
**Wir singen 950 Töne gemeinsam**  
**Konzert der Mini-Singkids**  
Stephanus-Gemeindehaus

So., 06.04.2025, 18:00 Uhr  
**Wir singen 950 Töne gemeinsam**  
**Konzert des Jugendchors Rejoice**  
Stephanus-Gemeindehaus

Di., 08.04.2025, 19:30 Uhr  
**Osterfeier – mit Vortrag**  
„Entstehung und Geschichte des Poesiealbums“  
LandFrauenverein Maichingen  
Seniorentreff im Bürgerhaus Maichingen

Do., 10.04.2025, 15:00 Uhr  
**GSV Ü65-Nachmittag**  
GSV Maichingen  
Restaurant Sportanlagen Allmend

Sa., 12.04.2025, 10:30 Uhr  
**Einweihung des Osterbrunnens**  
der Maichinger LandFrauen  
Verkauf Jubiläums-Backbuch  
LandFrauenverein Maichingen  
Vorplatz Laurentiuskirche Maichingen

## Abfallkalender

in den nächsten Tagen werden abgefahren:

Gesamt-Maichingen		
Dienstag	01.04.2025	Restmüll
Samstag	05.04.2025	Papier
Dienstag	08.04.2025	Biomüll
Dienstag	15.04.2025	Restmüll
Mittwoch	16.04.2025	Wertstoffe

## Verschenkmart

Der **Verschenkmart** ist ein kostenloser Service der Stadt Sindelfingen. Wenn Sie etwas verschenken möchten, rufen Sie uns an (Abteilung Umweltschutz und Landschaftsplanung) **Tel.-Nr. 07031 - 94 751, Fax: 94 752, E-Mail: [Umwelt@sindelfingen.de](mailto:Umwelt@sindelfingen.de)**. Verschenken Sie bitte nur gebrauchsfähige Gegenstände. **Annahmeschluss ist jeden Donnerstag, 11:00 Uhr**

**Zu verschenken Telefonnummer**

- Harman Kardon Surround Anlage, mit Boxen und Subwoofer
- Baby- / Kinderbett mit 2 Gitterseiten, (man kann 2 Streben mit Federmechanismus rausnehmen, so dass das Kind

rausklettern kann, aber nicht rausfällt.) Marke Welle Möbel, Farbe weis, inkl. 2 Matratzen, Größe der Liegefläche 70 x 140 cm

**07031 / 428393**

- 3 Kisten mit gut erhaltenen Sachen aus Haushaltsauflösung (Geschirr, Haushaltsgegenstände und Deko)

**07031 / 601248**

## Sauberkeits-Telefon



Um den Sindelfinger Bürgerinnen und Bürgern den Zugang zur Stadtverwaltung bei Fragen, Anregungen und Beschwerden rund um das Thema Sauberkeit zu erleichtern, ist eine zentrale Anlaufstelle beim Amt für Grün und Umwelt, Abteilung Umweltschutz und Landschaftsplanung, eingerichtet.

Die Erledigung der verschiedenen Beschwerden und Anregungen erfolgt in enger Zusammenarbeit mit den jeweils zuständigen städtischen Stellen sowie dem Zweckverband Technische Betriebsdienste und dem Landkreis Böblingen.

**Anliegen werden direkt unter der Telefonnummer 94-751 entgegengenommen.**

Schriftliche Anfragen können per E-Mail [Umwelt@Sindelfingen.de](mailto:Umwelt@Sindelfingen.de) erfolgen. Die Anlaufstelle bietet außerdem Informationen zum Thema Sauberkeit, Reinigung und Abfall.

## Hotline des Städtischen Vollzugsdienstes (SVD)

Wer eine Ordnungsstörung in Sindelfingen melden möchte, kann die Hotline des Städtischen Vollzugsdienstes (SVD) unter 07031 / 94-333 anrufen. Bei der SVD-Hotline können Ordnungsstörungen wie spielsweise Lärmbelästigungen, aggressives Betteln oder Parkverstöße gemeldet werden.

Die Anrufenden hören eine Bandansage mit der freundlichen Bitte, die eigenen Kontaktdaten, den Sachverhalt und den zugehörigen Ort auf das Band zu sprechen.

Der Vollzugsdienst hört das Band während seiner Einsatzzeiten regelmäßig ab und meldet sich bei Rückfragen.

Die Einsatzzeiten sind von Montag bis Donnerstag von 8 Uhr bis Mitternacht und an Freitagen und Samstagen von 8 bis 3 Uhr am folgenden Morgen.

Weiterhin können **schriftliche Anfragen per E-Mail unter [Vollzug@Sindelfingen.de](mailto:Vollzug@Sindelfingen.de)** erfolgen.

In **Notfällen** ist wie üblich die **Notrufnummer 112 oder die 110** zu wählen.

## Andere Ämter und Behörden

**Das Landratsamt Böblingen informiert:**

## Impulse für Vereinbarkeit von Beruf und Familie

**Aus der Familienphase zurück ins Berufsleben und die Vereinbarkeit von Beruf und Familie in eine gute Balance bringen: Am 31. März startet im Landratsamt Böblingen die**

**diesjährige Reihe zum Thema. Der Impuls zum Auftakt lautet: „Wenn der Job wackelt! Gelingendes Krisenmanagement in der Familie“.**

Informationen hierzu gibt es von der Coachingmeisterei Böblingen, der Beauftragten für Chancengleichheit am Arbeitsmarkt der Agentur für Arbeit Stuttgart und der Gleichstellungsbeauftragten des Landkreises Böblingen. Die Veranstaltung richtet sich an Eltern, die Familie und Job besser unter einen Hut bekommen möchten. Ebenso an Frauen und Männern, die den beruflichen Wiedereinstieg nach Familienphase im Blick haben. Die Teilnahme an der Impulsveranstaltung ist kostenlos, eine vorherige Anmeldung ist nicht erforderlich.

**Termin:** 31. März 2025, von 10.00 – 11.30 Uhr, im Landratsamt Böblingen, Studio (EG), Parkstraße 16, Böblingen.

## Schulen und KiTas

### Außenstelle Grafenau

Öffnungszeiten in Grafenau

(Döffingen):

montags:	9:00 – 11:00 Uhr
mittwochs:	9:00 – 11:00 Uhr
Telefon:	07031 – 6400-84
Zentrale:	07031 – 6400-0

**Anschrift:**

vhs.Grafenau, Petra Schmidt, Zum Ulrichstein 7, 71120 Grafenau

Email: [Grafenau@vhs-aktuell.de](mailto:Grafenau@vhs-aktuell.de)

Internet: [www.vhs-aktuell.de](http://www.vhs-aktuell.de)



*Alle Kurse und Veranstaltungen sind jederzeit online buchbar unter [www.vhs-aktuell.de](http://www.vhs-aktuell.de)*

*Alle Webinare finden Sie auf [www.webinare-vhs.de](http://www.webinare-vhs.de)*

### Besuch in der Tee- und Keramikwerkstatt Grasler

Grasler Tee und Keramik ist ein junges Label, das handgemachtes Geschirr aus Keramik und Wildkräutertees herstellt und vertreibt. Die Kombination aus Tee und Keramik verbindet die Philosophie, dass ein handgemachter Tee eine handgemachte Tasse verdient. Die Kräuter in den Tees werden von Hand auf Streuobstwiesen oder in Wäldern in der Region um Stuttgart gesammelt - dort, wo die Qualität der Pflanzen am besten ist.

**134 265 24** Führung - Lena Grasler

**Donnerstag, 10. Apr., 11:00 - 12:15 Uhr**

Stuttgart, EUR 15,-

### Schmetterlingsfreundlicher Garten und Balkon

Dieser Vortrag gibt praxisnahe Infos, welche Futterpflanzen z.B. Tag- und Nachtfalter benötigen, wie man ein Schmetterlingsbeet anlegt und warum naturnahes Gärtnern generell so wichtig ist.

**136 074 10** Vortrag - Mary Gensler, Georg Weihrauch

**Donnerstag, 22. Mai, 19:00 - 20:30 Uhr**

Böblingen, vhs im Höfle, EUR 13,-

### Balkonsolar: Tipps und Tricks

An diesem Abend erhalten Sie aktuelle Infos durch die Referentin der Energieagentur Kreis Böblingen unter anderem zu den gesetzlichen Bedingungen solcher Anlagen. Weitere Themen sind, welche Änderungen sich hierbei durch das neue Solarpaket ergeben haben und wie man solche Anlagen installiert und richtig anmeldet.